

電話機の取扱説明書

新しいシステムを早く使いこなし

良い電話エチケットを身につけよう！

名古屋大学

平成 6 年 3 月

.....おかけになる前に.....

7つの音をおぼえてください

- ① 受話器をあげたとき ツ・ツ・ツ・ツ・ツ・ツ・ツ・ツ・ツ (第一発信音)
- ② “0”をダイヤルしたとき ツ ————— (第二発信音)
- ③ 専用線発信したとき ツツツ ——— ・ ツツツ ——— (専用線発信音)
- ④ 相手番号をダイヤルしたとき ツルルルル ——— ・ ツルルルル ——— (呼出音)
- ⑤ 相手が話中のとき プ ——— ・ プ ——— (話中音)
- ⑥ 通話中“フック”ボタンを ツツツツツツツツツツツツツツツツ (特殊発信音)
押したとき
- ⑦ 特殊サービスを ピー ——— (登録送出音)
セット、リセットしたとき

.....

※1 ダイヤルはつづけて押して下さい。ダイヤル途中で間をおきますとつながらなかったり間違い電話となったりすることがあります。

※2 通話中の局線・内線をほかの内線に転送する場合は、フッキング後、特殊発信音を確認してからダイヤルして下さい。

※3 局線・内線着信音識別

電話がかかってきたときは、それが局線からの着信か内線からの着信かを電話機のベルの鳴り方を変えて、応答する人に前もってどちらの電話であるかしらせます。

局	線	リンリン・リンリン
内	線	リーン・リーン

名古屋大学ダイヤル番号計画

レベル	サービス機能	備考
1	特殊番号 (2桁または3桁)	下記参照
2	内線番号 (4桁)	
3	内線番号 "	
4	内線番号 "	
5	内線番号 "	
6	使用なし	
7	/	
8	専用線、交換手発信 (学術情報、病院)	下記参照
9	専用線発信 (行政網)	
0	局線発信 (NCC)	
*		
#	データ内線番号 (5桁)	# + ××××

レベル	サービス機能
10	代理応答 (コールバック)
11	保 留
12	固定短縮ダイヤル (発信)
13	
14	
15	
16	
17	
18	
19	

レベル	サービス機能
80	NTT直接発信 <small>通話 0+**** 故障時 80+****</small>
81	鶴 舞
82	大 幸
83	学術情報網
	東大 83 + 731 + ****

	京大 83 + 761 + ****

	大阪大 83 + 762 + ****

	センター 83 + ****
88	交換手呼出(オペレーターコール)

— 基本編 —

1. かける場合

局線へかけるとき

発信

応答

- ①受話器をあげて
(内線の発信音を聞く)
“0”をダイヤル。
(外線の発信音を聞く)

- ②ついで、相手番号を
ダイヤル。
(呼出音を聞く)

- ③相手が応答したら
接続状態
通話できます。

内線へかけるとき

発信

応答

- ①受話器をあげて
内線の発信音を聞く。

- ②ついで、相手番号を
ダイヤル。
(呼出音を聞く)

- ③相手が応答したら
接続状態
通話できます。

専用線へかけるとき

発信

応答

- ①受話器をあげて
“8*”又は“9”を
ダイヤル。
(専用線の発信音を聞く)

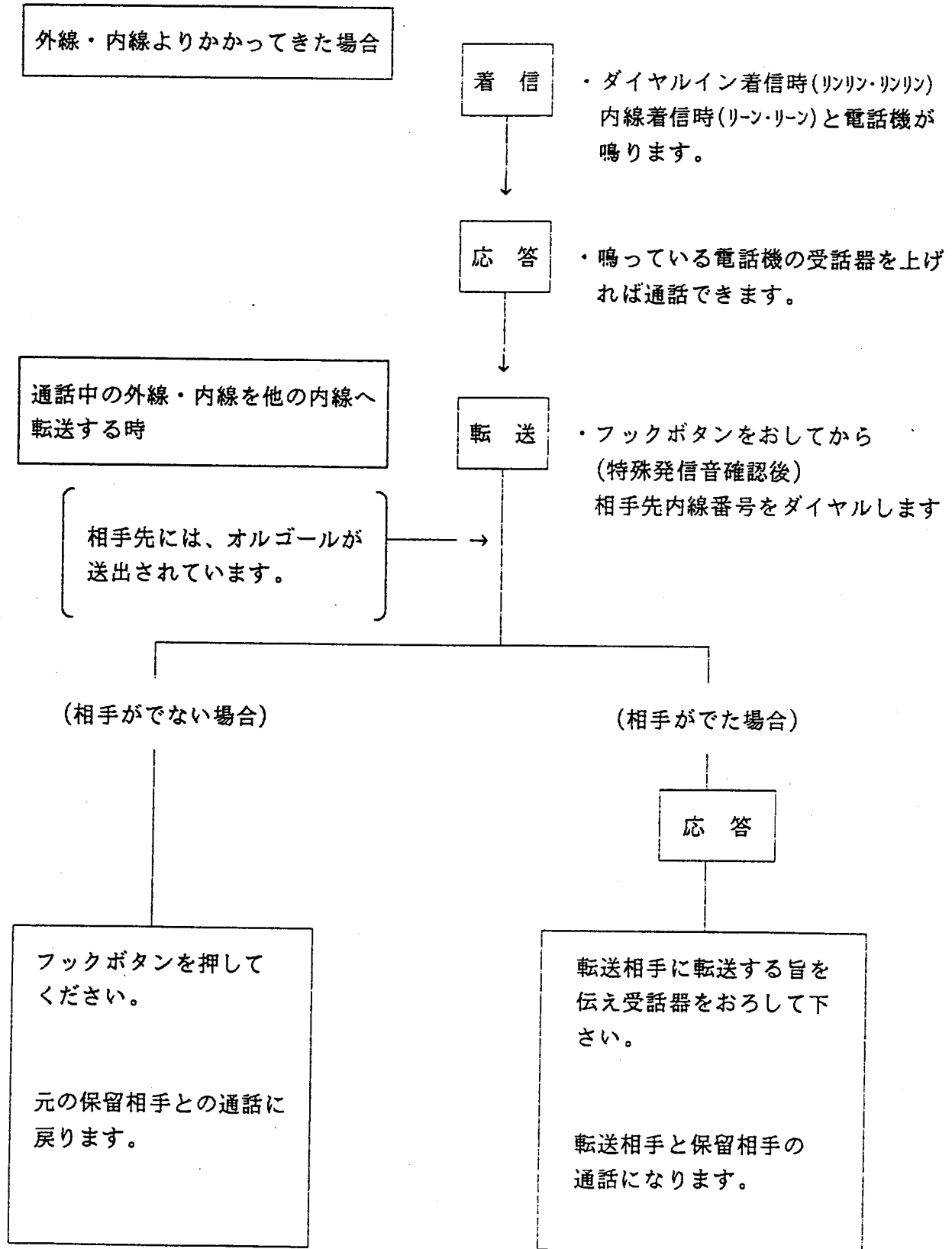
- ②ついで、相手番号を
ダイヤル。
(呼出音を聞く)

- ③相手が応答したら
接続状態
通話できます。

固定短縮でかけるとき

1. 受話器をあげます。
2. “12” + ** をダイヤルします。

2. 受ける場合



アナログ電話機の使い方

《保 留》

- ①通話中より **保 留** ボタン又は、フック + “11” をダイヤルします。
- ②通話相手には保留音が流れます。
- ③受話器は電話機より外して置いておきます。
- ④保留を解除する場合は、一度、受話器を電話機本体に戻すと呼び返しがきますので、受話器をもう一度上げてもらうと、通話状態に戻ります。

《固定短縮》

- ①受話器を上げ **短 縮** ボタン又は“12” をダイヤルします。
- ②つづけて、00～99の内、かけたい相手番号をダイヤルします。

《代理応答》

- ①受話器を上げ **代理応答** ボタン又は、“10” をダイヤルします。
- ②代理応答でとった着信呼と通話状態になります。

《転 送》

- ①通話中より **フック** ボタンを押します。
- ②特殊発信音を確認後、転送したい内線番号をダイヤルします。

* **フック** ボタンが無い電話機での転送。

- ①通話中より、電話機本体の受話器を置く所にある、フックスイッチを軽く一回、“ポン” と押してもらいます。
- ②特殊発信音を確認後、転送したい内線番号をダイヤルします。

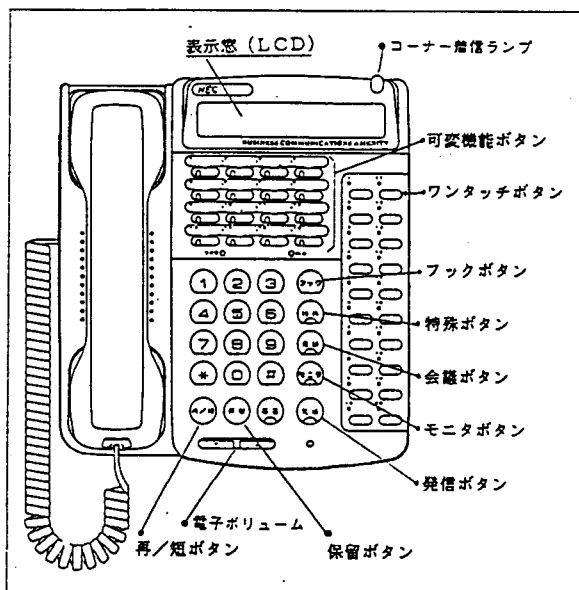
* **保 留** **短 縮** **代理応答** **フック** ボタンが有効な電話機は、

Dterm25 シリーズのA, Bタイプのみです。

デジタル多機能電話機の使い方

— 基本編 —

Dterm65 外観図



《かけ方》

局線への発信

- ① **発信** または **モニタ** ボタンを押して“0”をダイヤルします。
- ② ついで相手番号をダイヤルします。

内線への発信

- ① **発信** または **モニタ** ボタンを押して相手番号をダイヤルします。

※ 今回、**発信** **モニタ** ボタンの機能は同じです。

《うけ方》

マイライン (自内線番号) への着信時

マイラインに着信 (内線呼、ダイヤルイン) した場合、呼出音とともに16番のマイラインボタンが緑色で点滅しますので、受話器を上げてもらえば相手とつながります。

マルチライン (可変機能ボタン) への着信時

可変機能ボタンに設定されているマルチラインに着信があった場合、着信マルチラインボタンが赤色で点滅しますので、受話器を上げて赤色で点滅しているマルチボタンを押してもらえば、相手とつながります。この時、マルチラインボタンは緑色の点滅に変わります。

《保 留》

通話中の局線・内線を保留する場合は、下段にある **保留** ボタンを押します。この時通話中であったボタンは緑色の点滅に変わります。再度応答する場合は、点滅中のボタンを押せば通話に戻ります。

《転 送》

- ① 通話中の呼 (局線・内線など) を他の内線へ転送する場合、**フック** ボタンを押して転送先の内線番号をダイヤルします。この時通話中の呼は保留音を聞きます。
- ② 転送先の内線が話中や、応答しない場合は **フック** ボタンをもう一度押すと保留中の呼との通話に戻ります。

－ 応 用 編 －

《不在転送》

不在転送が設定してあるデジタル内線に着信があった場合、あらかじめ設定されている内線電話機へ自動的に着信呼を転送します。

【設定方法】

- ① **モニタ** または **発信** ボタンを押します。
- ② 可変機能ボタンに設定されている **不在転送** ボタンを押します。
この時、上段の表示窓に“テンソウ”と表示されます。
- ③ 転送先の内線番号をダイヤルすると、上段表示窓に“テンソウセット”と表示されます。この時、**不在転送** ボタンは赤色の点灯になり設定完了となります。

【解除方法】

受話器を上げ、赤色に点灯している **不在転送** ボタンを押すと上段表示部に“テンソウリセット”表示しボタンのランプは消灯し解除完了となります。

《会議》

- ① 局線または内線と通話中から **フック** ボタンを押し、加えたい人の内線番号をダイヤルします。
- ② 加えたい人との通話中時に **会議** ボタンを押します。
- ③ 局線又は内線＋加えたい人＋自身の3者通話になります。

《固定短縮発信》

- ① **モニタ** または **発信** ボタンを押します。
- ② 可変機能ボタンに設置されている **固定短縮** ボタンを押します。
- ③ 00～99の内、かけたい所をダイヤルします。

《再ダイヤル》

再/短 タンを押した後、“#”で最後にかけた相手に再ダイヤル発信します。

《受話音量》

通話中より▲▼のボタンで、受話音量を調整します。

《着信ベルボリューム調整》

他内線電話機よりデジタル多機能電話機を呼出、▼▲のボタンで調整します。

《表示窓調整》

空状態より、▼（濃→淡） ▲（淡→濃）

デジタル多機能電話機のワンタッチボタンの登録方法

《登録》

①特殊ボタンを押します。

特殊 ボタン



②ワンタッチボタンを押します。

ワンタッチ ボタン



③登録したいダイヤルを押します。

例：内線 2～5××××

：局線 0+××××

④特殊ボタンを押します。

⑤表示窓に“SPDセット”と表示され登録完了です。

【留守番機能を要望されたデジタル多機能電話機】

- ・留守番機能（たち録）を利用されるデジタル多機能電話機は、ワンタッチボタンに“たち録”アクセス番号を登録されると便利になります。

メールボックスアクセス番号は、新規内線番号により異なります。

名古屋大学新規内線番号	たち録アクセス番号
2000～3499番	8700
3500～5999番	8710

上表のアクセス番号を、各デジタル多機能電話機のワンタッチボタンに登録願います。

あなたのメールアドレスをつくる前に...

<パスワードと名前の登録について>

これからあなたが「たっち録」を使うために必要で、あなたの専用のメールアドレスを設定します。ここではメールアドレスと名前を登録しますが、まず最初に次のページの表に設定および登録に必要な番号をメモしてから、以降の手順にそって行ってください。なお、メモする項目は次のようになっています。

- 「たっち録」のアクセス番号 「たっち録」の電話番号です。内線用と外線用、2つの番号があります。これらは工事時に設定されていますので、システム運用者にお問い合わせの上で記入してください。
- あなたのメールアドレス番号 「たっち録」にある、あなたのメールアドレスにアクセスするための番号です。これもシステム運用者にお問い合わせってください。
- パスワード (暗証番号) あなたのメールアドレスにパスワードを設定することができます。パスワードは自分で決めた4ケタの番号で、一度設定するとメールアドレスにアクセスするたびに、入力が必要になります。また、パスワードの変更やパスワードなしの設定もできます。
- あなたの名前 電話機使用時、あなたの名前を表示器に表示するために登録します。

<必要な番号をメモしておきましょう>

★このページをコピーして、あなたの用の番号メモとしてご利用ください。

「たっち録」のアクセス番号 社からかける時

外出先からかける時

あなたのメールアドレス番号

パスワード (自分で決めた番号を設定します) (数字で4ケタまで)

あなたの名前 (「」や「」も1文字に数えます) (8文字まで)

【記入例】 ナカムラKと登録したい時

5	1	#	2	1	#	7	3	#	9	1	#	*	1	#	5	2	#
ナ			カ			ム			ラ			カ			カ		

カタカナから英数字への切り替え

<入力コード表>

■カタカナ

		段 番 号										
		1	2	3	4	5	6	7	8	9	0	
行 番 号	1	ア	イ	ウ	エ	オ	カ	キ	ク	ケ	コ	ク
	2	カ	キ	ク	セ	ソ	タ	チ	ツ	テ	ト	ナ
	3	サ	シ	ス	セ	ソ	タ	チ	ツ	テ	ト	ナ
	4	タ	チ	ツ	テ	ト	ナ	ニ	ノ	ハ	ヒ	フ
	5	ナ	ニ	ノ	ハ	ヒ	フ	ヘ	ホ	マ	ミ	ム
	6	ハ	ヒ	フ	ヘ	ホ	マ	ミ	ム	ヤ	ヨ	ユ
	7	マ	ミ	ム	ヤ	ヨ	ユ	リ	ル	レ	ロ	
	8	ヤ	ヨ	ユ	リ	ル	レ					
	9	ラ	リ	ル								
	0	ワ	ウ	エ								

■英数字

		段 番 号									
		1	2	3	4	5	6	7	8	9	0
行 番 号	1	1	2	3	4	5	6	7	8	9	0
	2	A	B	C							
	3	D	E	F							
	4	G	H	I							
	5	J	K	L							
	6	M	N	O							
	7	P	Q	R	S						
	8	T	U	V							
	9	W	X	Y	Z						
	0	.									